



Analisis Sistem Pemodelan Pada Hotel Semesta Semarang

Luthfi Rijalul Fikri¹, M. Faris Nabhan², Putri Julianti Rahma³

^{1,2,3} Universitas Logistik Dan Bisnis Internasional (Ulbi)

Abstract

Received: 15 Juli 2023
Revised: 20 Agustus 2023
Accepted: 27 Agustus 2023

Ketika sedang melakukan perjalanan ke suatu tempat, diperlukannya tempat untuk beristirahat sementara. Saat ini banyak hotel yang tersedia di setiap daerah di Indonesia salah satunya yaitu Hotel Semesta yang terletak di Semarang, Jawa Tengah. Hotel Semesta saat ini mengalami naik dan turunnya jumlah pengunjung pada setiap bulannya, hal tersebut diketahui dari hasil data Hotel bulan Juli 2009 hingga Juli 2010. Metode yang digunakan pada penelitian adalah Model Causal Loop Diagram (CLD) dan Stock Flow Diagram (SFD). Causal Loop Diagram (CLD) merupakan model yang digunakan dalam pemecahan ataupun pencegahan masalah dengan cara melihat setiap faktor yang berkaitan dengan faktor-faktor lainnya. Sedangkan Stock Flow Diagram (SFD) merupakan pengembangan dari Causal Loop Diagram (CLD) yang digunakan dalam merepresentasikan aktivitas pada suatu lingkaran umpan-balik. Skenario pertama yaitu data pengunjung dan pendapatan di bulan Januari sampai Juli di tahun 2009 dan 2010 merupakan data murni. Sedangkan pada skenario kedua dilakukan skenario penambahan pengunjung dari bulan Januari sampai Juli di tahun 2009 dan 2010 menunjukkan pertambahan pengunjung dikarenakan adanya promosi yang diadakan oleh Hotel Semesta Semarang. Didapatkan hasil skenario yang terpilih untuk selanjutnya bisa dikembangkan oleh Hotel Semesta Semarang adalah skenario kedua yaitu skenario penambahan pengunjung. Dengan skenario ini, Hotel Semesta Semarang bisa menambah lebih banyak promosi kedepannya agar dapat menarik lebih banyak pengunjung sehingga pendapatan Hotel Semesta Semarang akan lebih banyak dibandingkan sebelumnya..

Kata Kunci: *Hotel, Anylogic, Causal Loop Diagram (CLD), Stock Flow Diagram (SFD).*

(*) Corresponding Author: juliantirahma.pjr@gmail.com

How to Cite: Fikri, L. R., Nabhan, M. F., & Rahma, P. J. (2023). Analisis Sistem Pemodelan Pada Hotel Semesta Semarang. <https://doi.org/10.5281/zenodo.8314966>.

PENDAHULUAN

Ketika sedang melakukan perjalanan ataupun rekreasi ke suatu tempat, biasanya orang-orang membutuhkan tempat tinggal untuk beristirahat sementara. Ada beragam jenis tempat tinggal sementara salah satunya yaitu hotel. Pengertian hotel sendiri yaitu sebuah akomodasi yang mempergunakan seluruh atau sebagian bangunan yang menyediakan jasa pelayanan penginapan, makan dan minum, serta fasilitas-fasilitas lainnya yang diperuntukkan untuk umum yang dikelola secara komersial.

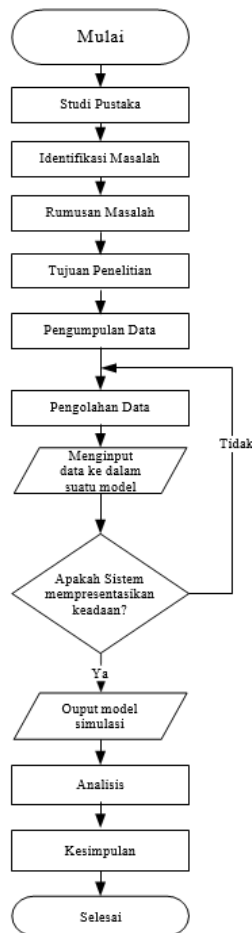
Saat ini sudah banyak hotel yang tersedia di setiap daerah di Indonesia salah satunya yaitu Hotel Semesta yang terletak di Semarang, Jawa Tengah. Hotel Semesta didirikan pada tahun 2001, yang memiliki jumlah kamar sebanyak 143 yang terdiri dari tipe *Double* sebanyak 38 kamar, tipe *Twin* sebanyak 95 kamar, dan tipe *Suite* sebanyak 8 kamar. Hotel Semesta terletak di Jl. K.H. Wahid Hasyim

No.125-127, Bangunharjo, Kec. Semarang Tengah, Kota Semarang, Jawa Tengah.

Jumlah pengunjung di setiap hotel pasti beragam, begitupula yang terjadi di Hotel Semesta Semarang. Hotel Semesta Semarang mengalami tingkat hunian kamar yang naik dan turun setiap bulannya. Data yang kami gunakan adalah jumlah penyewaan dan pendapatan pada bulan Januari sampai Juli tahun 2009 dan bulan Januari sampai Juli tahun 2010. Karena tingkat hunian pada Hotel Semesta Semarang cenderung naik dan turun maka perlu dilakukan pembuatan pemodelan pengunjung dan total pendapatan agar mengetahui hubungan dari kedua poin tersebut sehingga tingkat kunjungan Hotel Semesta Semarang diharapkan bisa lebih stabil kedepannya.

Metode yang akan digunakan untuk penelitian yaitu Model *Causal Loop Diagram (CLD)* dan *Stock Flow Diagram (SFD)*. Model *Causal Loop Diagram (CLD)* adalah model yang digunakan dalam pemecahan ataupun pencegahan masalah dengan cara melihat setiap faktor yang berkaitan dengan faktor-faktor lainnya. Sedangkan *Stock Flow Diagram (SFD)* merupakan pengembangan dari *Causal Loop Diagram (CLD)* yang digunakan dalam merepresentasikan aktivitas pada suatu lingkaran umpan-balik. Dengan adanya penelitian terhadap proyek ini diharapkan akan menjadi lebih baik atau sesuai dengan yang ditetapkan oleh perusahaan.

METODE

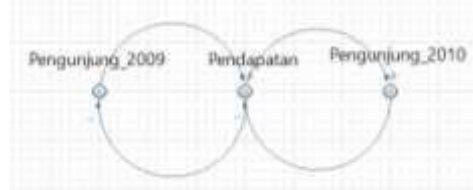


HASIL DAN PEMBAHASAN

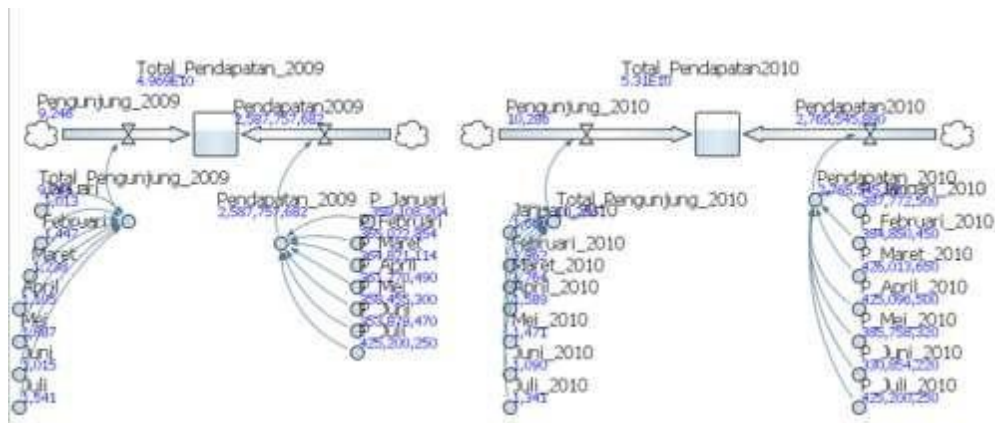
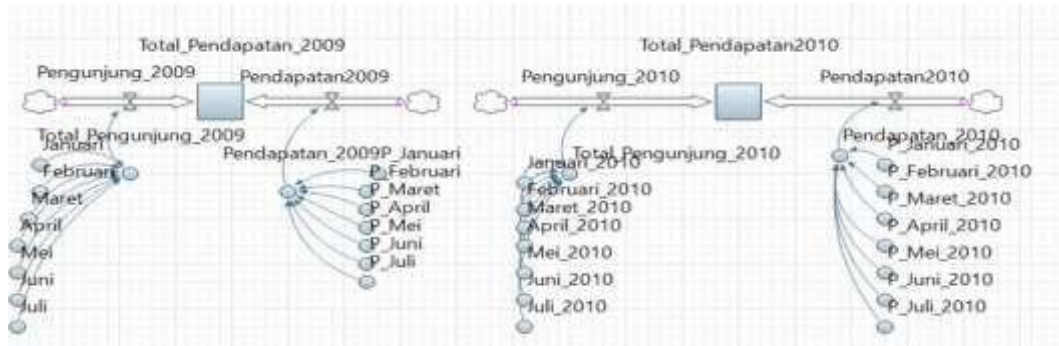
Pada tahap pertama pengolahan data didapatkan rekap data Hotel Semesta Semarang, data yang didapatkan terdiri dari jumlah penyewaan kamar dan pendapatan Hotel selama periode bulan Januari Tahun 2009 hingga bulan Juli Tahun 2010.

Bulan	Jumlah Penyewaan	Pendapatan Sewa Kamar Dalam Rupiah
Januari	1013	Rp. 359.108.204
Februari	1447	Rp. 365.022.854
Maret	1238	Rp. 364.821.114
April	1105	Rp. 361.270.490
Mei	1887	Rp. 358.455.300
Juni	1015	Rp. 353.879.470
Juli	1541	Rp. 425.200.250
Januari	1669	Rp. 387.772.500
Februari	1362	Rp. 384.850.450
Maret	1764	Rp. 426.013.650
April	1589	Rp. 425.096.500
Mei	1471	Rp. 385.758.320
Juli	1341	Rp. 425.200.250

Berangkat dari data yang didapatkan, pengolahan data dimulai dari pembentukan CLD atau *Casual Loop Diagram*. Pembuatan CLD ini dimulai dari pemilihan *Dynamic Variable*, yang terdiri dari indikator jumlah pengunjung Tahun 2009, pendapatan Hotel, dan jumlah pengunjung Tahun 2010. Pembuatan CLD akan menghasilkan sebuah aliran dasar dari sebab akibat yang akan berdampak pada pendapatan Hotel.



Proses pengolahan data dilanjutkan dengan pembuatan SFD atau *Stock Flow Diagram*, dalam proses SFD sendiri terdiri dari penentuan *Dynamic Variable* dari setiap indikator yang ditentukan sebelumnya, pembuatan *flow* pada indikator factor yaitu jumlah pengunjung dan pendapatan Hotel. Dari perancangan SFD didapatkan hasil SFD mulai dari periode Tahun 2009 dan periode Tahun 2010.



Hasil kesimpulan dari proses pembuatan CLD dan SFD didapatkan dua scenario yang dapat dijadikan solusi pilihan untuk kemudian dapat di tindak lanjuti oleh pihak Hotel Semesta Semarang. Skenario pertama yaitu pengunjung dan pendapatan di bulan Januari sampai Juli di tahun 2009 dan 2010 hasil didapatkan dari data murni. Skenario kedua yaitu apabila pengunjung dan pendapatan Hotel Semesta Semarang bertambah pada bulan Januari sampai Juli di tahun 2009 dan di tahun 2010.

Penjelasan untuk skenario kedua, terdapat penambahan pengunjung dikarenakan adanya promosi untuk pengunjung yang diadakan oleh Hotel Semesta Semarang sehingga adanya peningkatan pengunjung pada bulan Januari sampai Juli tahun 2009 sebanyak 620 pengunjung dan berpengaruh terhadap bertambahnya pendapatan Hotel Semesta Semarang sebesar Rp. 470.000.000. Kemudian di bulan Januari sampai Juli tahun 2010 ada penambahan pengunjung sebanyak 670 pengunjung dan berpengaruh terhadap bertambahnya pendapatan Hotel Semesta Semarang sebesar Rp. 520.000.000.

KESIMPULAN

Kesimpulan dari laporan terintegrasi ini adalah untuk total pendapatan yang di terima oleh Hotel Semesta Semarang pada bulan Januari sampai Juli di tahun 2009 sebesar Rp. 2.587.757.682. Untuk total pendapatan yang di terima oleh Hotel Semesta Semarang pada bulan Januari sampai Juli di tahun 2010 sebesar Rp. 2.765.545.890.

Setelah membuat kedua skenario, untuk skenario pertama yaitu hasil murni yang

tidak diubah dan untuk skenario kedua yaitu adanya penambahan pengunjung sebanyak 9886 orang. Hasil total pendapatan dari hasil skenario ini adalah Rp. 3.057.757.682.

Dapat disimpulkan bahwa skenario yang bisa diberikan untuk Hotel Semesta Semarang adalah skenario kedua yaitu skenario penambahan pengunjung. Dengan skenario ini, diharapkan Hotel Semesta Semarang bisa menambah lebih banyak promosi kedepannya agar dapat menarik lebih banyak pengunjung sehingga pendapatan Hotel Semesta Semarang akan lebih banyak dibandingkan sebelumnya.

DAFTAR PUSTAKA

“Pendekatan Model Causal Loop Diagram (CLD)” Tersedia : [http://ccg.co.id/blog/2016/09/30/pendekatan-model-causal-loop-diagram-cld/#:~:text=Model%20Causal%20Loop%20Diagram%20\(CLD\)%20atau%20yang%20sering%20juga%20dikenal,berkaitan%20dengan%20faktor%20faktor%20lainnya.](http://ccg.co.id/blog/2016/09/30/pendekatan-model-causal-loop-diagram-cld/#:~:text=Model%20Causal%20Loop%20Diagram%20(CLD)%20atau%20yang%20sering%20juga%20dikenal,berkaitan%20dengan%20faktor%20faktor%20lainnya.) [diakses pada tanggal 10 Oktober 2020 pukul 21.52].

“Semesta Hotel” Tersedia

https://www.pegipegi.com/hotel/semarang/semesta_hotel_semarang_929792/?errorNotification=no_inventory [diakses pada tanggal 10 Oktober 2020 pukul 21.38].

Agung Gita Subakti.2017. “Sejarah Perkembangan Hotel di Indonesia” Tersedia : <https://hotel-management.binus.ac.id/2016/08/01/sejarah-perkembangan-hotel-di-indonesia/> [diakses pada tanggal 10 Oktober 2020 pukul 21.30].

Dewa K Wijaya. “Dinamika Sistem” https://repository.dinus.ac.id/docs/ajar/5._Dinamika_sistem_Stock_Flow_Diagram.pdf [diakses pada tanggal 10 Oktober 2020 pukul 21.58].

FesyaArt.2016. “Pengertian,Fungsi,danPeranHotel” Tersedia:<https://fesyaart.wordpress.com/hotelaccomodation/industriperhotelan/#:~:text=FUNGSI%20HOTEL,tinnggal%20sementara%20dalam%20perjalanan%20pariwisata.&text=Sebagai%20tempat%20untuk%20mempromosikan%20berbagai,rekreasi%20C%20atau%20menikmati%20kesenangan%20lainnya.> [diakses pada tanggal 10 Oktober 2020 pukul 21.24].

Ilham Akhsanu Ridlo. 2017. “Panduan Pembuatan Flowchart”. Surabaya : Fakultas Kesehatan Masyarakat.

Tentang Anylogic” Tersedia : <https://en.wikipedia.org/wiki/AnyLogic> [diakses pada tanggal 13 Oktober 2020 pukul 19.00].